



Spolufinancováno  
Evropskou unií



# OPATŘENÍ VÁZANÁ NA VODU

**BUDOVÁNÍ A OBNOVA TŮNÍ, MOKŘADŮ A MALÝCH VODNÍCH NÁDRŽÍ, REVITALIZACE TOKŮ**

**Mgr. Martin Jiran**

AOPK ČR, Regionální pracoviště Správa CHKO Český les

---

28. 6. 2023, Krajský úřad Plzeňského kraj



# „krajina bez vody“

- likvidace mokřadů
- regulace toků
- odvodnění mokřadních luk
- vznik velkých hospodářských celků



# Potřeba zadržení vody v krajině

- sucho
- povodně
- prostor pro život mnoha organismů
- Funkce estetická, hospodářská, rekreační, ...



# „vodní prvky“ podpořitelné z OPŽP

(budování či obnova)

- mokřady + tůně
- malé vodní nádrže
- revitalizace a renaturace toků, rušení odvodnění

## KOMBINACE



# mokřady a tůně

- vysoká hladina spodní vody
- přechod ze souše do vody
- zásobárna vody v krajině - **funkce „houby“**
- zamezit odtoku vody (utěsnění, přehrážky, ...)

- terénní deprese bez technických objektů
- volná vodní hladina
- **biotop pro obojživelníky, hmyz,...**
- bez rybí obsádky
- „standard AOPK“ = parametry



# mokřady a tůně

- **SC 1.3** („klíma“) + **SC 1.6** („příroda“)  100 % dotace (dle NOO MŽP)

| <b>VE18</b> | <b>Obnova a tvorba tůní a mokřadů strojem</b> - zahrnuje odtěžení materiálu suchou nebo mokrou cestou a jeho uložení, nakládání a vykládání, doprovodné výsadby |                |        |
|-------------|---|----------------|--------|
| VE18a       | Obnova a tvorba tůní a mokřadů strojem, uložení odtěženého materiálu v lokalitě   | m <sup>2</sup> | 265,00 |
| VE18b       | Obnova a tvorba tůní a mokřadů strojem, odvoz odtěženého materiálu do 2 km  | m <sup>2</sup> | 345,00 |
| VE18c       | Obnova a tvorba tůní a mokřadů strojem, odvoz odtěženého materiálu nad 2 km   | m <sup>2</sup> | 415,00 |

Opatření je vztaženo na plochu tůně nebo mokřadu při normální hladině vztažené k přelivné hraně nebo nejnižšímu místu terénu. V případě částečného odvozu materiálu z lokality se poměrově uplatňují odpovídající jednotkové ceny na m<sup>2</sup>, např. je-li při tvorbě tůně o ploše 1000 m<sup>2</sup> odvezeno 30 % materiálu do 2 km a 70 % zůstává v lokalitě, pak je výpočet nákladů:  $0,3 \cdot 1000 \text{ m}^2 \cdot 345 \text{ Kč/m}^2 + 0,7 \cdot 1000 \text{ m}^2 \cdot 265 \text{ Kč/m}^2 = 289\,000 \text{ Kč}$ . Předpokladem je vytvoření tůně o ploše minimálně 25 m<sup>2</sup> v rámci jedné lokality. Lokalitou se rozumí realizace vodních ploch bez nutnosti naložení a přemístění stavební techniky.

**Jednorázová základní částka** za provedení opatření na každé lokalitě je 15 000 Kč.



# malé vodní nádrže (MVN)

- technické objekty (hráz, výpust, bezpečnostní přeliv)
- funkce – retenční, podpora biodiverzity, rekreační, ...
- biotop pro organismy (nejen pro ryby)
- přírodní charakter:
  - „standard AOPK“ = parametry
  - litorální pásmo (cca 20%)
  - kvalita vody



- „hospodářská funkce“ – max. „extenzivní“ rybí obsádka
- 

!!! pozor na veřejnou podporu !!!

- !!! Obnova MVN z OPŽP (ZMV) pouze „komplexní“

opravy tech. objektů + odbahnění



# malé vodní nádrže (MVN)

| VE10  | Výstavba a komplexní (zásadní) rekonstrukce malých vodních nádrží - odtěžení, uložení, rozproštění materiálu (sedimentu), výstavba nebo rekonstrukce technických objektů (hráz, výpustné zařízení, bezpečnostní přeliv), výsadby doprovodných břehových porostů |                |  |
|-------|---|----------------|--|
| VE10h | Výstavba či rekonstrukce vodní nádrže při normální hladině do 0,2 ha včetně   | m <sup>2</sup> | P*775 Kč   |
| VE10b | Výstavba či rekonstrukce vodní nádrže při normální hladině 0.2-0.4 ha včetně  | m <sup>2</sup> | 1 550 000 Kč + (P-2000 m <sup>2</sup> )*475 Kč     |
| VE10c | Výstavba či rekonstrukce vodní nádrže při normální hladině 0.4-1 ha včetně  | m <sup>2</sup> | 2 500 000 Kč + (P-4000 m <sup>2</sup> )*415 Kč     |
| VE10d | Výstavba či rekonstrukce vodní nádrže při normální hladině 1-2 ha včetně  | m <sup>2</sup> | 4 990 000 Kč + (P-10 000 m <sup>2</sup> )*356 Kč   |
| VE10j | Výstavba či rekonstrukce vodní nádrže při normální hladině 2-5 ha včetně  | m <sup>2</sup> | 8 550 000 Kč + (P-20 000 m <sup>2</sup> )*300 Kč   |
| VE10g | Výstavba či rekonstrukce vodní nádrže při normální hladině 5-10 ha včetně   | m <sup>2</sup> | 17 550 000 Kč + (P-50 000 m <sup>2</sup> )*200 Kč  |
| VE10e | Výstavba či rekonstrukce vodní nádrže při normální hladině 10-20 ha včetně  | m <sup>2</sup> | 27 550 000 Kč + (P-100 000 m <sup>2</sup> )*165 Kč |
| VE10f | Výstavba či rekonstrukce vodní nádrže při normální hladině 20-50 ha včetně  | m <sup>2</sup> | 44 050 000 Kč + (P-200 000 m <sup>2</sup> )*140 Kč |
| VE10i | Výstavba či rekonstrukce vodní nádrže při normální hladině více než 50 ha   | m <sup>2</sup> | 86 050 000 Kč + (P-500 000 m <sup>2</sup> )*115 Kč |

Opatření je vztaženo na m<sup>2</sup> plochy vodní nádrže při normální hladině (P). Principem výpočtu je součet pásmových položek, viz vzorec pro výpočet v posledním sloupci; dosazuje se pouze plocha při normální hladině (P) v m<sup>2</sup>. Např. pro malou vodní nádrž při Hn=0,8 ha (tzn. P = 8 000 m<sup>2</sup>) jsou náklady 2000 m<sup>2</sup>\*775 Kč + 2000 m<sup>2</sup>\*475 Kč + 4000 m<sup>2</sup>\*415 Kč = 4 160 000 Kč.



# malé vodní nádrže (MVN)

- **SC 1.3** („klíma“)



**60 % dotace** (dle NOO MŽP)

- „běžné“ nádrže ve volné krajině

... zadržení vody v krajině, jako prevence zmírnění dopadů změny klimatu včetně dlouhodobého sucha. Vodní plochy také mohou významně ovlivnit mikroklima a snižovat teplotu díky odpařování vody.

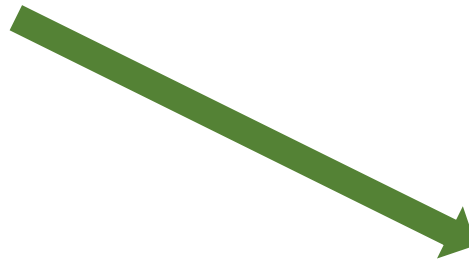
- **SC 1.6** („příroda“)



**70 % dotace** (dle NOO MŽP)

- plocha MVN celá v biocentru (ÚSES)

... vytváření a obnova přírodních stanovišť či stanovišť ohrožených druhů vázaných na malé vodní nádrže v biocentrech ÚSES, které neslouží k chovu ryb a vodní drůbeže nebo slouží jenom k takovému chovu ryb, který neoslabí její ekologické funkce.



**85 % dotace** (dle NOO MŽP)

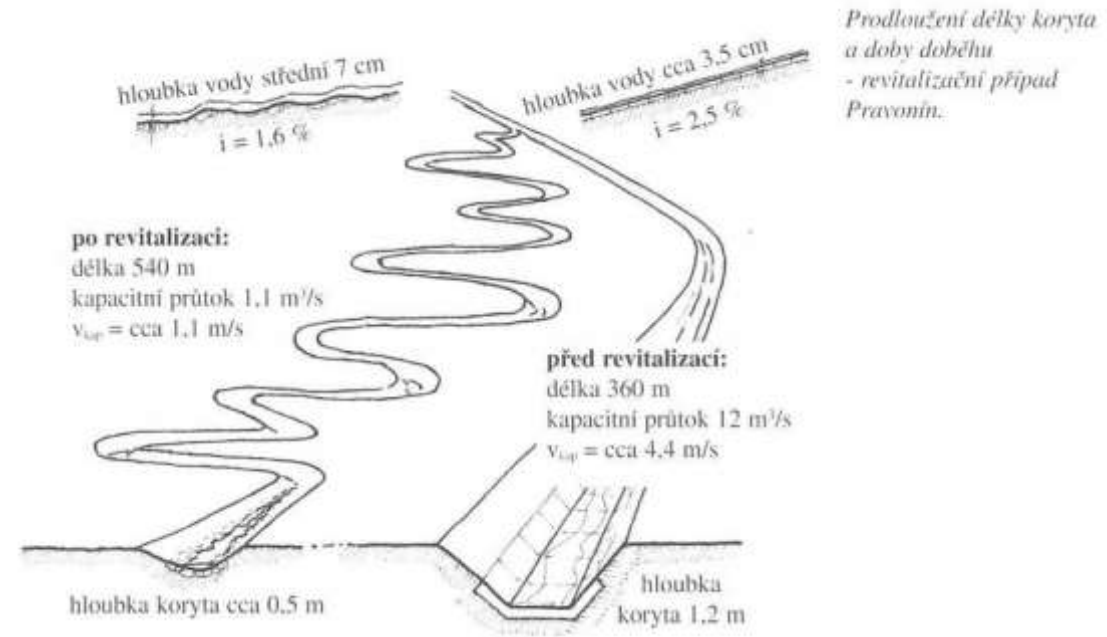
- plocha MVN v NP, CHKO, PR, EVL ...

... za účelem péče o vodní ekosystémy, včetně tvorby či obnovy přírodních stanovišť a stanovišť druhů s cílem zlepšení či zajištění stavu předmětů ochrany chráněných území.



# revitalizace a renaturace toků, rušení odvodnění

- obnova vodního režimu
  - zadržetí vody v krajině
  - zpomalení odtoku (protipovodňová funkce)
  - biotop tekoucí vody (přírodní potoky)
- přírodní podoba toku a nivy
  - mělké miskovité koryto (neopevněné)
  - zvlňená trasa
  - rozliv vody
  - doprovodné prvky (tůně, výsadby, ...)



# revitalizace a renaturace toků, rušení odvodnění

| VE07 Revitalizace či řízená renaturace vodních toků a niv - obnova nebo tvorba přírodě blízkých tvarů a obnova přirozených funkcí, včetně výsadeb doprovodných břehových porostů |   |                |          |
|--|---|----------------|----------|
| VE07f  | Revitalizace koryta významného vodního toku stanoveného vyhláškou MZe č. 178/2012 Sb.                                 | m <sup>2</sup> | 1 650,00 |
| VE07h  | Revitalizace říčních ramen  | m <sup>2</sup> | 935,00   |
| VE07e  | Revitalizace koryta drobného vodního toku   | m <sup>2</sup> | 1 200,00 |
| VE07i  | Řízená renaturace - pomístní zásahy do vodních linií s cílem podpory přirozených korytotvorných procesů <sup>1)</sup> | m <sup>2</sup> | 1 650,00 |

Opatření je vztaženo na m<sup>2</sup> plochy realizovaných opatření (přímého zásahu).

<sup>1)</sup> např. pomístní odstranění/narušení opevnění, vkládání prvků usměřujících proudění, posilujících tvarovou a hydraulickou členitost koryta a posílení stanovištní nabídky pro na vodu vázané organismy



| VE15 Obnova přirozených hydrologických poměrů |  |                |          |
|---|--|----------------|----------|
| VE15a   | Plošné rušení podzemních odvodňovacích zařízení nebo rušení povrchového odvodnění                | m <sup>2</sup> | 1 650,00 |
| VE15b   | Vytváření terénních sníženin v nivě občasně zaplavovaných vodou vč. uložení odtěženého materiálu | m <sup>2</sup> | 330,00   |

Opatření je vztaženo na m<sup>2</sup> plochy realizovaných opatření (přímého zásahu)/plochy terénních sníženin.



| VE02 Výstavba přehrázek pro obnovu rašelinišť a jiných nevhodně odvodněných ploch - zahrnuje zemní |  |    |           |
|--|--|----|-----------|
| VE02b  | Tvorba jednoduchých přehrázek                          | ks | 10 000,00 |
| VE02c  | Tvorba složitých přehrázek (dvojitě, perodrážka, atd.) | ks | 38 500,00 |



# časté „problémy“ projektů v OPŽP

- nekonzultované záměry / projekty
- aktuální stav lokality vs. vhodnost záměru (např. nové rybníky v cenných mokřadech)
- projekty s cenou kolem hranice 200 tis Euro
- reálná cena vs. cena NOO MŽP (např. návesní rybníky)



# Příklady dobré praxe

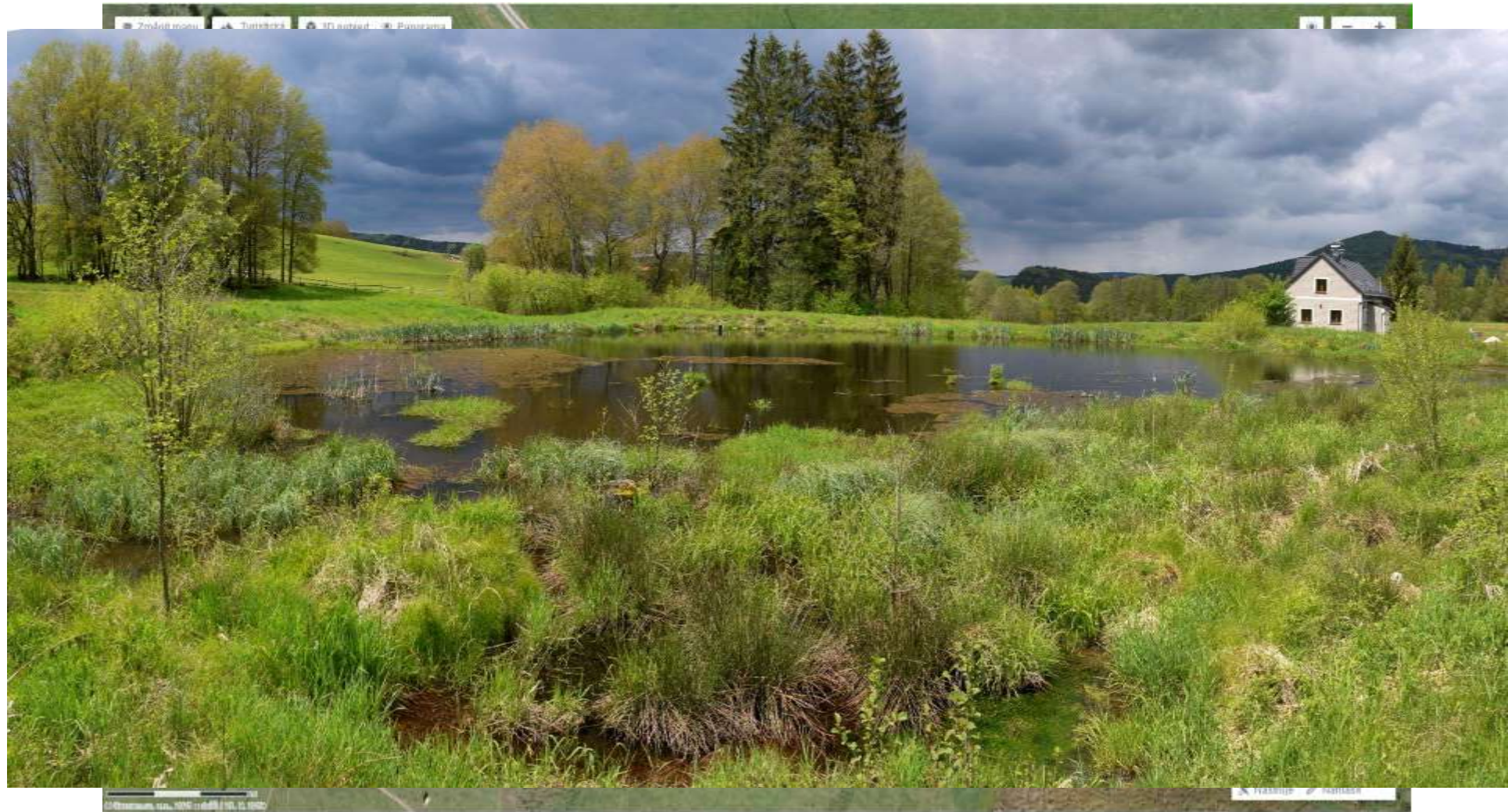
## Zdravá krajina Plzeňského kraje

<https://www.zdravakrajina.cz/priklady-dobre-praxe>

The screenshot displays the website interface for 'Zdravá krajina'. At the top left is the logo 'ZDRAVÁ KRAJINA'. To its right are navigation links: 'O projektu', 'Příklady dobré praxe', and 'Jak se zapojit'. A search bar on the right contains the text 'Hledat projekty...' and a 'Hledat' button. Below the navigation is a breadcrumb trail '← Domů'. A decorative graphic on the right consists of a white circle, a white square with a book icon, and a yellow square. The main heading is 'PŘÍKLADY DOBRÉ PRAXE'. Below it are two filter options: 'Podle typu opatření' (selected) and 'Podle okresu'. A grid of six image cards follows, each with a title and a small icon: 'Zadržování vody v krajině' (water retention), 'Zeleň v krajině' (greenery), 'Zemědělská krajina' (agricultural landscape), 'Lesy' (forests), 'Modrozelená infrastruktura' (blue-green infrastructure), and 'Tvorba biotopů' (creation of biotopes).



# Nádrž - Nemanice



# RVT – Lichovský potok



# RVT – Dlouhý Újezd





# RVT – Nečtiny



# RVT – Rakovský potok

OPŽP 2007 - 2013



# RVT – Rakovský potok

OPŽP 2014 - 2020





# PŘÍRODA JE NAŠE DĚDICTVÍ I BUDOUCNOST



# Opatření a aktivity v OPŽP 2021 – 2027

## KLIMA

## PŘÍRODA

### SC 1.3 Podpora přizpůsobení se změně klimatu, prevence rizika katastrof a odolnosti vůči nim s přihlédnutím k ekosystémovým přístupům

- Opatření 1.3.1 Podpora přírodě blízkých opatření v krajině a sídlech

#### Aktivity:

- 1.3.1.1 Tvorba nových a obnova stávajících přírodě blízkých vodních prvků v krajině včetně sídel
- 1.3.1.2 Tvorba nových a obnova stávajících vegetačních prvků a struktur, včetně opatření proti vodní a větrné erozi
- 1.3.1.3 Úprava lesních porostů směrem k přirozené struktuře a druhové skladbě za účelem posílení jejich stability
- 1.3.1.4 Zakládání a obnova veřejné sídelní zeleně
- 1.3.1.5 Odstranění či eliminace negativních funkcí odvodňovacích zařízení v krajině

- Opatření 1.3.2 Zpracování studií a plánů (studie systémů sídelní zeleně, územní studie krajiny, plán územního systému ekologické stability)

### SC 1.6 Posilování ochrany a zachování přírody, biologické rozmanitosti a zelené infrastruktury, a to i v městských oblastech, a snižování všech forem znečištění

- Opatření 1.6.1 Podpora přírodních stanovišť a druhů a péče o nejcennější části přírody a krajiny

#### Aktivity:

- 1.6.1.1 Péče o přírodní stanoviště a druhy, opatření na podporu ohrožených druhů
- 1.6.1.2 Péče o chráněná území (přírodní dědictví)
- 1.6.1.3 Omezení šíření invazních nepůvodních a expanzivních druhů
- 1.6.1.4 Monitoring ekosystémů, stanovišť a druhů, sběr podkladů, zpracování koncepčních dokumentů pro péči o chráněná území, zajištění územní ochrany chráněných území (přírodního dědictví)
- 1.6.1.5 Návštěvnická infrastruktura sloužící k usměrnění návštěvníků v chráněných územích a zvýšení povědomí o problematice ochrany přírody

- Opatření 1.6.2 Zprůchodnění migračních překážek pro živočichy

- Opatření 1.6.3 Modernizace a rozvoj záchranných stanic a záchranných center CITES pro ohrožené druhy živočichů



# Podaktivita 1.3.1.1.1.100\_01

## Vytváření a obnova tůní (mokřadů), ZMV 01 Tůně

**Minimální výše projektu:** 250 000 Kč bez DPH

**Výše podpory: 100 %**

- vyhloubení tůní ve stávajícím terénu,
- svahování břehů a vytvoření výškově členitého dna tůní,
- vytvoření pozvolného přechodu mezi vodním a suchozemským prostředím (litorálních pásem) fungujícího za variabilních hydrologických podmínek (vodních stavů).

**Příjemci podpory:** (uvedeny jen nejběžnější právní formy, úplný výčet je uveden v Příručce AOPK ČR)

- obce
- kraje
- veřejnoprávní instituce
- příspěvkové organizace zřízené OSS a ÚSC
- nadace, nadační fondy, ústavy, spolky, pobočné spolky, obecně prospěšné společnosti
- státní podniky a organizace
- fyzické osoby



# Podaktivita 1.3.1.1.2.060\_02

## Malé vodní nádrže (MVN), ZMV 02 MVN

**Minimální výše projektu:** 250 000 Kč bez DPH

**Výše podpory: 60 %**

- obnova nebo zásadní rekonstrukce technických objektů MVN,
- úprava či obnova břehů a dna MVN včetně tvarování litorálních pásem,
- výstavba nových MVN,
- odbahnění stávajících MVN.

**Příjemci podpory:** (uvedeny jen nejběžnější právní formy, úplný výčet je uveden v Příručce AOPK ČR)

- obce
- kraje
- veřejnoprávní instituce
- příspěvkové organizace zřízené OSS a ÚSC
- nadace, nadační fondy, ústavy, spolky, pobočné spolky, obecně prospěšné společnosti
- státní podniky a organizace
- fyzické osoby



## Podaktivita 1.3.1.1.3.100\_04

# Revitalizace a renaturace vodních toků a niv, ZMV 04 Revitalizace toků, rušení odvodňovacích zařízení

**Minimální výše projektu:** 250 000 Kč bez DPH

**Výše podpory:** 100 %

- vytváření a obnova přírodě blízkých koryt vodních toků, obnova říčních ramen v nivě vodního toku, podpurná opatření na vodním toku a v nivě

**Příjemci podpory:** (uvedeny jen nejběžnější právní formy, úplný výčet je uveden v Příručce AOPK ČR)

- obce
- kraje
- veřejnoprávní instituce
- příspěvkové organizace zřízené OSS a ÚSC
- nadace, nadační fondy, ústavy, spolky, pobočné spolky, obecně prospěšné společnosti
- státní podniky a organizace
- fyzické osoby





# Podaktivita 1.3.1.5.1.100\_04

## Odstranění či eliminace negativních funkcí odvodňovacích zařízení v krajině,

### ZMV 04 Revitalizace toků, rušení odvodňovacích zařízení

**Minimální výše projektu:** 250 000 Kč bez DPH

**Výše podpory:** 100 %

- eliminace účinnosti drénu (např. přerušené úseky potrubí, instalaci zásepek na drenážním potrubí), zvyšování nivelety dna odvodňovacích příkopů a kanálů hrázkováním a (pomístním) zasypáváním, řízené zarůstání drenáže (dřevinami, bylinami),

**Příjemci podpory:** (uvedeny jen nejběžnější právní formy, úplný výčet je uveden v Příručce AOPK ČR)

- obce
- kraje
- veřejnoprávní instituce
- příspěvkové organizace zřízené OSS a ÚSC
- nadace, nadační fondy, ústavy, spolky, pobočné spolky, obecně prospěšné společnosti
- státní podniky a organizace
- fyzické osoby



## Podaktivita 1.6.1.1.1.100\_01

# Péče o vodní a mokřadní biotopy vázané na tůně, ZMV 01 Tůně

**Minimální výše projektu:** 250 000 Kč bez DPH

**Výše podpory:** 100 %

- vyhloubení tůní ve stávajícím terénu, svahování břehů a vytvoření výškově členitého dna tůní, vytvoření pozvolného přechodu mezi vodním a suchozemským prostředím (litorálních pásem) fungujícího za variabilních hydrologických podmínek (vodních stavů) pro přírodní stanoviště dle Směrnice či ohrožené druhy dle Červených seznamů

**Příjemci podpory:** (uvedeny jen nejběžnější právní formy, úplný výčet je uveden v Příručce AOPK ČR)

- obce
- kraje
- veřejnoprávní instituce
- příspěvkové organizace zřízené OSS a ÚSC
- nadace, nadační fondy, ústavy, spolky, pobočné spolky, obecně prospěšné společnosti
- státní podniky a organizace
- fyzické osoby



## Podaktivita 1.6.1.1.1.100\_03

# Péče o vodní a mokřadní biotopy vázané na rašeliniště, ZMV 03 Rašeliniště

**Minimální výše projektu:** 250 000 Kč bez DPH

**Výše podpory:** 100 %

-obnova rašelinišť a zvodnělých ploch formou přehrážek

- pro přírodní stanoviště dle Směrnice či ohrožené druhy dle Červených seznamů

**Příjemci podpory:** (uvedeny jen nejběžnější právní formy, úplný výčet je uveden v Příručce AOPK ČR)

- obce
- kraje
- veřejnoprávní instituce
- příspěvkové organizace zřízené OSS a ÚSC
- nadace, nadační fondy, ústavy, spolky, pobočné spolky, obecně prospěšné společnosti
- státní podniky a organizace
- fyzické osoby



## Podaktivita 1.6.1.1.1.100\_04

# Péče o vodní a mokřadní biotopy vázané na vodní toky a jejich nivy (revitalizace a renaturace), slepá ramena, ZMV 04 Revitalizace toků, rušení odvodňovacích zařízení

**Minimální výše projektu:** 250 000 Kč bez DPH

**Výše podpory:** 100 %

- vytváření a obnova přírodě blízkých koryt vodních toků, obnova říčních ramen v nivě vodního toku, podpurná opatření na vodním toku a v nivě
- pro přírodní stanoviště dle Směrnice či ohrožené druhy dle Červených seznamů

**Příjemci podpory:** (uvedeny jen nejběžnější právní formy, úplný výčet je uveden v Příručce AOPK ČR)

- obce
- kraje
- veřejnoprávní instituce
- příspěvkové organizace zřízené OSS a ÚSC
- nadace, nadační fondy, ústavy, spolky, pobočné spolky, obecně prospěšné společnosti
- státní podniky a organizace
- fyzické osoby



## Podaktivita 1.6.1.1.1.070\_02

# Péče o vodní a mokřadní biotopy vázané na malé vodní nádrže (MVN), ZMV 02 MVN

**Minimální výše projektu:** 250 000 Kč bez DPH

**Výše podpory: 70 %**

- obnova nebo zásadní rekonstrukce technických objektů MVN v biocentrech,
- úprava či obnova břehů a dna MVN v biocentrech, včetně tvarování litorálních pásem,
- výstavba nových MVN v biocentrech,
- odbahnění stávajících MVN v biocentrech

- pro přírodní stanoviště dle Směrnice či ohrožené druhy dle Červených seznamů

**Příjemci podpory:** (uvedeny jen nejběžnější právní formy, úplný výčet je uveden v Příručce AOPK ČR)

- obce
- kraje
- veřejnoprávní instituce
- příspěvkové organizace zřízené OSS a ÚSC
- nadace, nadační fondy, ústavy, spolky, pobočné spolky, obecně prospěšné společnosti
- státní podniky a organizace
- fyzické osoby



## Podaktivita 1.6.1.2.1.100\_01

# Péče o vodní a mokřadní biotopy vázané na tůně, ZMV 01 Tůně

**Minimální výše projektu:** 250 000 Kč bez DPH

**Výše podpory: 100 %**

- vyhloubení tůní ve stávajícím terénu,
- svahování břehů a vytvoření výškově členitého dna tůní,
- vytvoření pozvolného přechodu mezi vodním a suchozemským prostředím (litorálních pásem) fungujícího za variabilních hydrologických podmínek (vodních stavů).

- v chráněných územích

**Příjemci podpory:** (uvedeny jen nejběžnější právní formy, úplný výčet je uveden v Příručce AOPK ČR)

- obce
- kraje
- veřejnoprávní instituce
- příspěvkové organizace zřízené OSS a ÚSC
- nadace, nadační fondy, ústavy, spolky, pobočné spolky, obecně prospěšné společnosti
- státní podniky a organizace
- fyzické osoby



## Podaktivita 1.6.1.2.1.100\_03

# Péče o vodní a mokřadní biotopy vázané na rašeliniště, ZMV 03 Rašeliniště

**Minimální výše projektu:** 250 000 Kč bez DPH

**Výše podpory:** 100 %

- obnova rašelinišť a zvodnělých ploch formou přehrážek v chráněných územích

**Příjemci podpory:** (uvedeny jen nejběžnější právní formy, úplný výčet je uveden v Příručce AOPK ČR)

- obce
- kraje
- veřejnoprávní instituce
- příspěvkové organizace zřízené OSS a ÚSC
- nadace, nadační fondy, ústavy, spolky, pobočné spolky, obecně prospěšné společnosti
- státní podniky a organizace
- fyzické osoby



## Podaktivita 1.6.1.2.1.100\_03

# Péče o vodní a mokřadní biotopy vázané na vodní toky a jejich nivy (revitalizace a renaturace), slepá ramena, ZMV 04 Revitalizace toků, rušení odvodňovacích zařízení

**Minimální výše projektu:** 250 000 Kč bez DPH

**Výše podpory:** 100 %

- vytváření a obnova přírodě blízkých koryt vodních toků, obnova říčních ramen v nivě vodního toku, podpůrná opatření na vodním toku a v nivě v chráněných územích

**Příjemci podpory:** (uvedeny jen nejběžnější právní formy, úplný výčet je uveden v Příručce AOPK ČR)

- obce
- kraje
- veřejnoprávní instituce
- příspěvkové organizace zřízené OSS a ÚSC
- nadace, nadační fondy, ústavy, spolky, pobočné spolky, obecně prospěšné společnosti
- státní podniky a organizace
- fyzické osoby





## Podaktivita 1.6.1.2.1.085\_02

# Péče o vodní a mokřadní biotopy vázané na malé vodní nádrže (MVN), ZMV 02 MVN

**Minimální výše projektu:** 250 000 Kč bez DPH

**Výše podpory: 85 %**

- obnova nebo zásadní rekonstrukce technických objektů MVN,
- úprava či obnova břehů a dna MVN včetně tvarování litorálních pásem,
- výstavba nových MVN,
- odbahnění stávajících MVN.

v chráněných územích

**Příjemci podpory:** (uvedeny jen nejběžnější právní formy, úplný výčet je uveden v Příručce AOPK ČR)

- obce
- veřejnoprávní instituce
- příspěvkové organizace zřízené OSS a ÚSC
- nadace, nadační fondy, ústavy, spolky, pobočné spolky, obecně prospěšné společnosti
- státní podniky a organizace
- fyzické osoby

